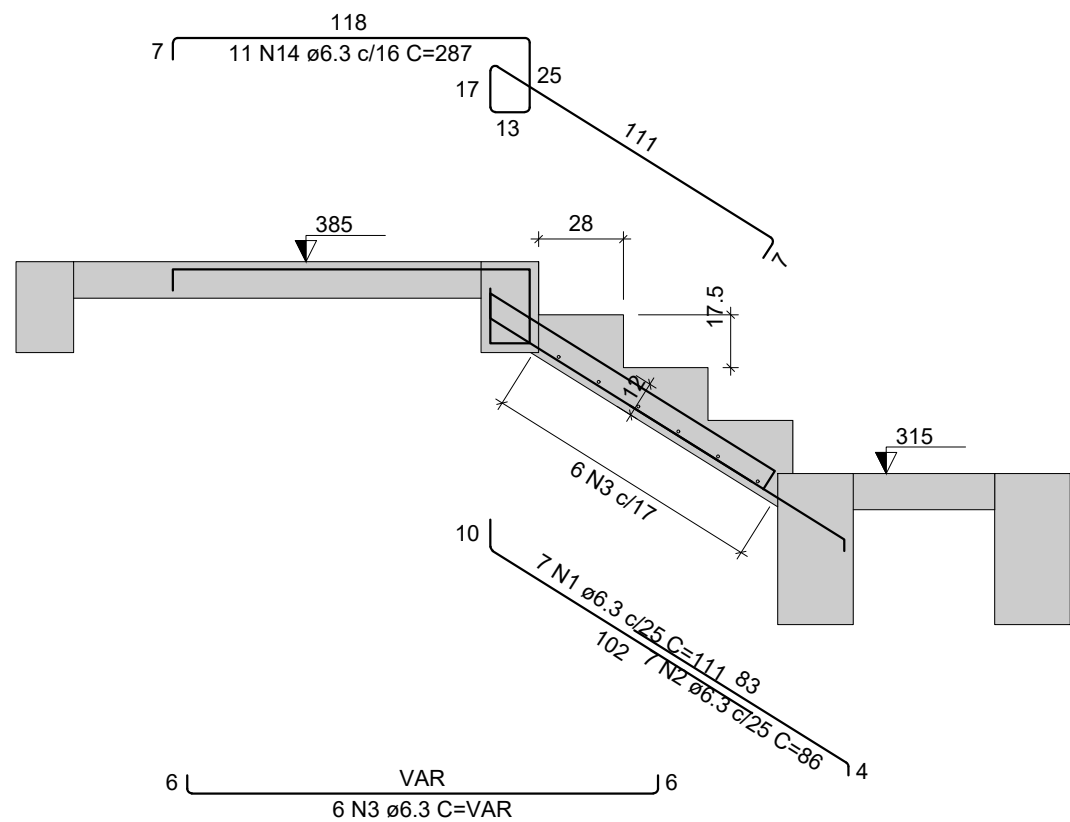
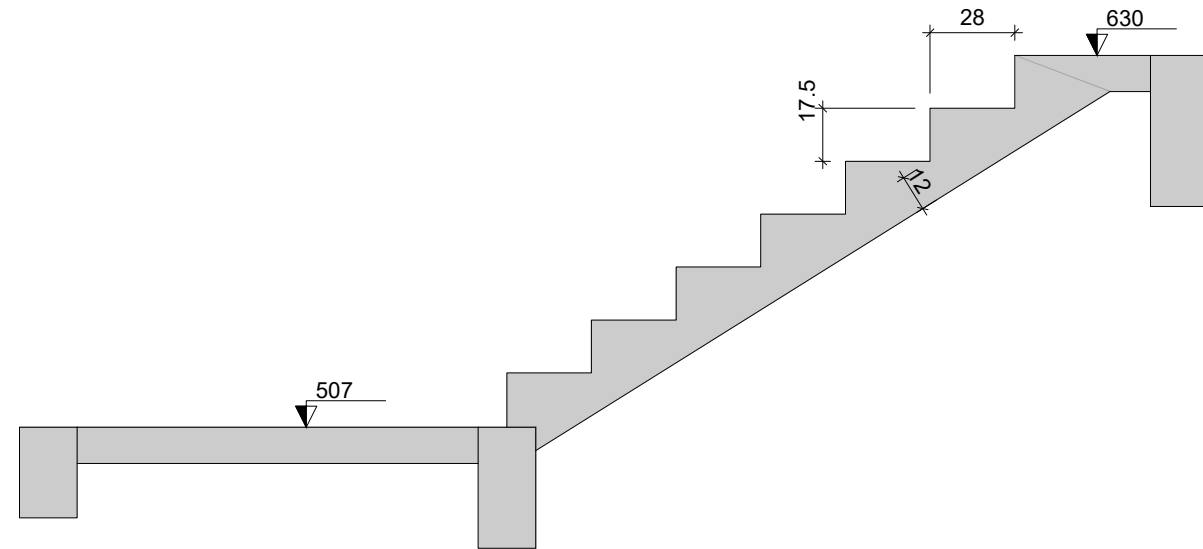


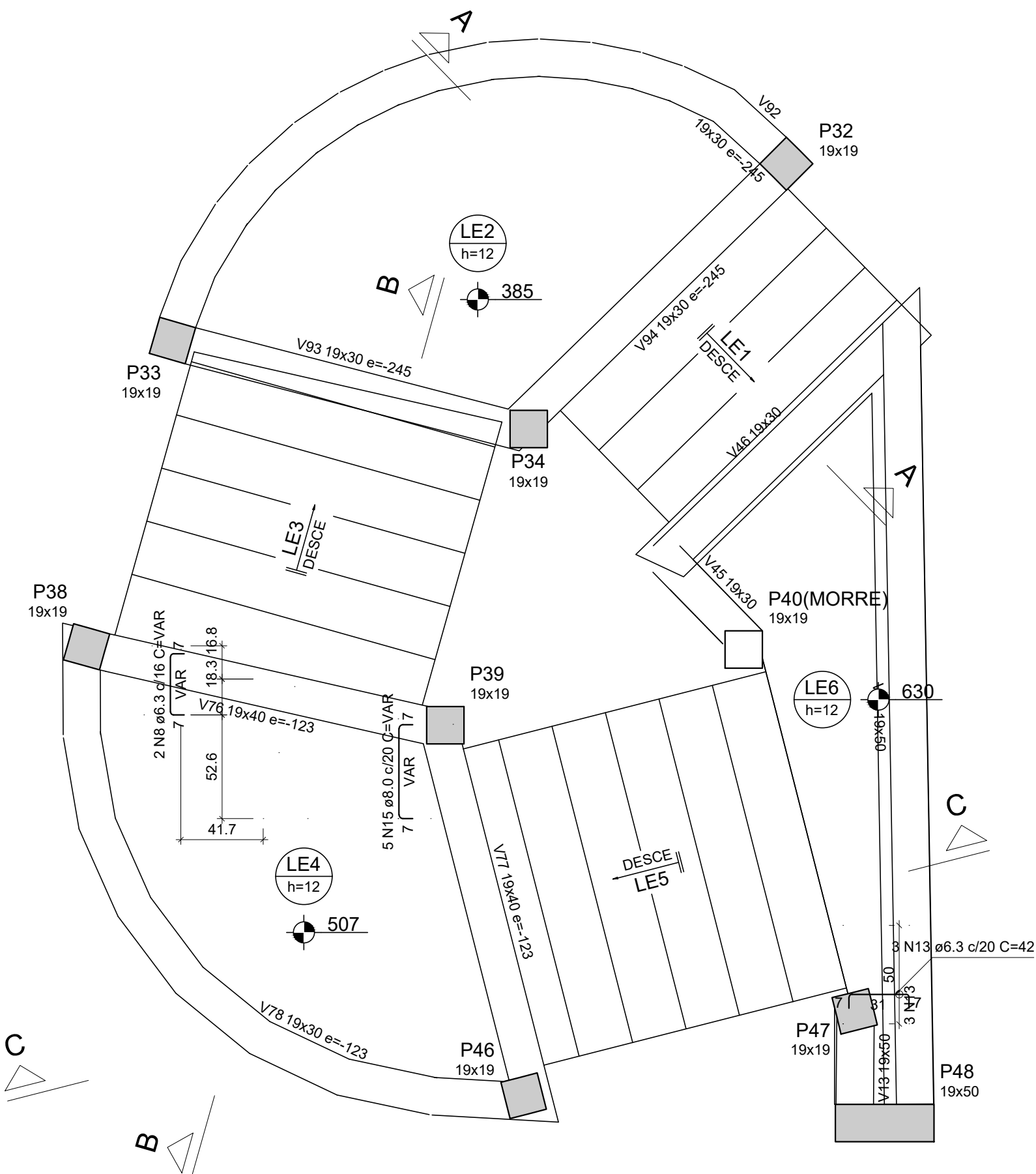
Armação positiva da escada E1



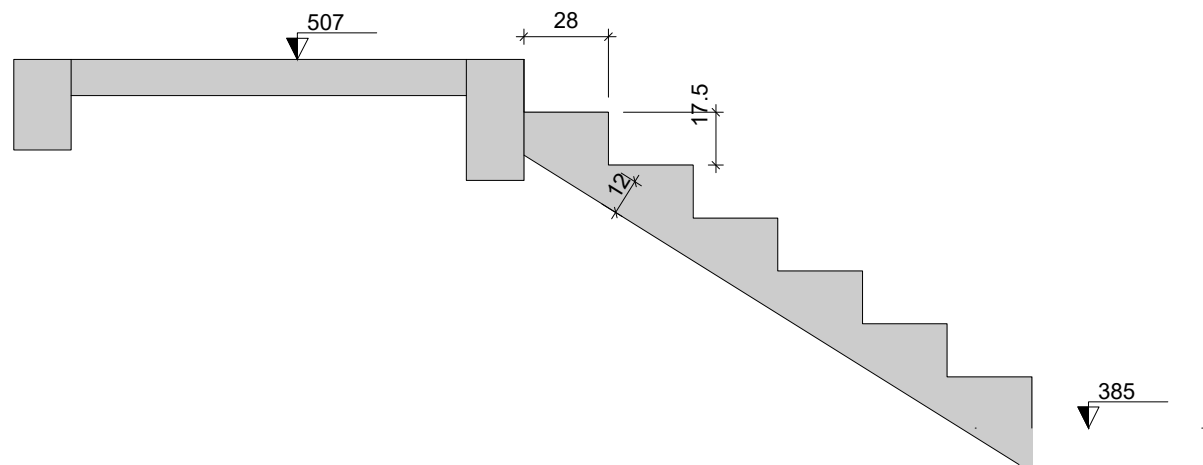
Corte A-A (LE1)



Corte C-C (LE5)

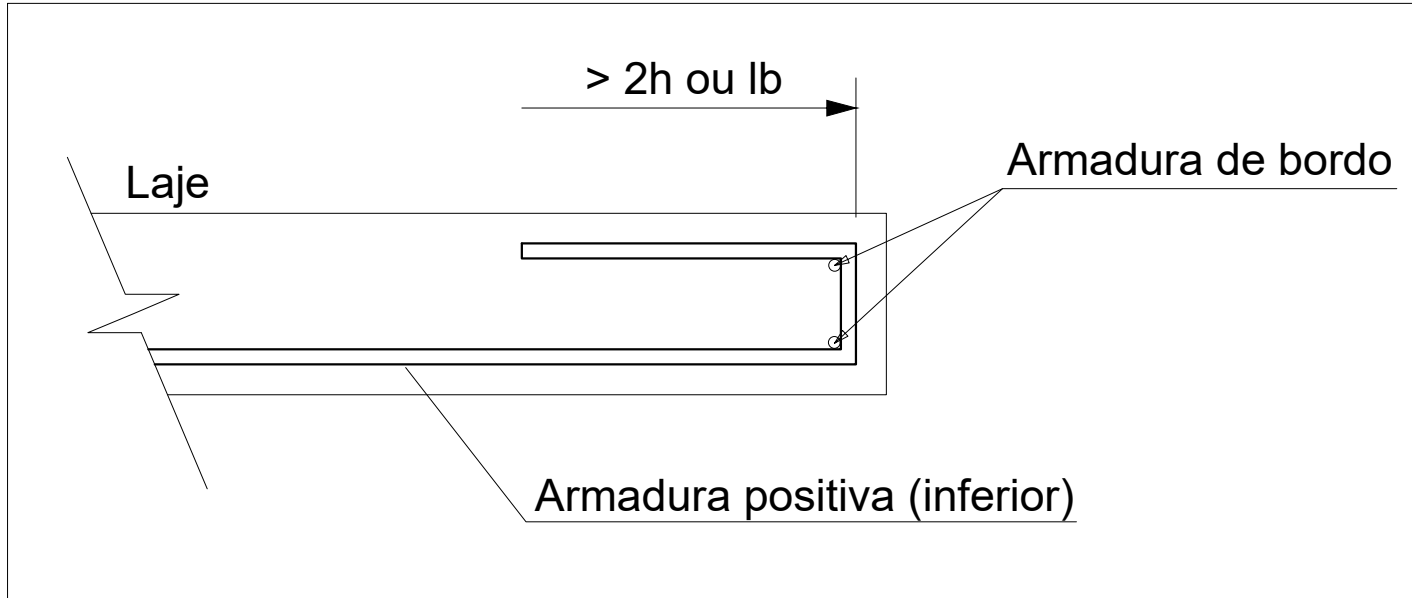


Armação negativa da escada E1



Corte B-B (LE3)

## DETALHE DA ARMADURA DE BORDO LIVRE DA LAJE



RELAÇÃO DO AÇO				
LE1 LE6		LE2 Negativos		LE4
AÇO	N	DIAM (mm)	QUANT	C.TOTAL (cm)
CA50	1	6.3	7	111
	2	6.3	7	86
	3	6.3	6	VAR
	4	6.3	8	VAR
	5	6.3	14	VAR
	6	6.3	10	VAR
	7	6.3	10	VAR
	8	6.3	2	VAR
	9	6.3	18	VAR
	10	6.3	5	VAR
	11	6.3	2	108
	12	6.3	2	110
	13	6.3	3	42
	14	6.3	11	287
	15	8.0	5	VAR

### RESUMO DO AÇO

AÇO	DIAM (mm)	C.TOTAL (m)	QUANT + 10% (Barras)	PESO + 10% (kg)
CA50	6.3 8.0	171.2 2.9	16 1	46.1 1.3
PESO TOTAL (kg)				
CA50	47.3			

Volume de concreto (C-25) = 1.23 m³  
Área de forma = 11.01 m²

## PREFEITURA MUNICIPAL DE DIVINO/MG

OBRA: CENTRO DE REFERÊNCIA DE EDUCAÇÃO E CULTURA

LOCAL: RUA ATRATINO VITOR DE OLIVEIRA ESQUINA COM A RUA ADRIANO CAMPOS PEREIRA

PROJETO: PROJETO ESTRUTURAL

TÍTULO: DETALHAMENTO DAS ARMADURAS DAS ESCADAS DO PAVIMENTO TIPO 2

RESPONSÁVEL TÉCNICO: PROPRIETÁRIO:  
ALLAN CARDOSO DE MELO  
ENGENHEIRO CIVIL  
CREA MG 329116/D  
PREFEITURA MUNICIPAL DE DIVINO/MG  
CNPJ: 18.114.272/0001-88

OBSERVAÇÃO:  
A referida obra foi licitada em várias etapas sendo a I parte- toda a infraestrutura da obra até a laje piso, e a II parte- toda a construção do pavimento nível térreo (que está sendo realiza no momento desta notificação), sendo a III parte ou mais no que se refere aos pavimentos superiores ainda serão licitados para a realização.  
Ao iniciarmos os serviços foi constatado que toda a infraestrutura da obra foi realizada em descumprimento com o que foi licitado em que tange a locação das colunas gerando uma descontinuidade das colunas e deteriorando a condição de estabilidade e rigidez da estrutura em um todo, em conversa com o responsável técnico da Prefeitura Municipal de Divino, a mesma informou que devido a existência de uma galeria abaixo, houve a necessidade de realocar as colunas do que havia sido previsto no projeto inicial. Atentando-se a isso no decorrer da execução dos serviços foi constatado por parte da nossa equipe técnica que devido ao desalinhamento das colunas a estrutura de laje de concreto armada moldada in loco apresenta uma melhor performance, ao invés da laje pré-moldada conforme havia sido prevista inicialmente. Tudo isso visando a otimização da estrutura, melhor rigidez e desempenho

ESCALA: INDICADA DATA: JULHO/ 2024 PRANCHA: 01/01